



Obsługa programu „Zdalna Kopia”

Dokumentacja użytkownika

Strona producenta:

<http://www.widnet.pl>

Strona projektu:

<http://zdalnakopia.inetbank.pl>

Centrum Zarządzania Licencjami:

<https://inetbank.pl>

Pierwsze uruchomienie (wgranie pliku licencji).

Bezpośrednio po instalacji program zasygnalizuje że plik licencji programu Zdalna Kopia nie istnieje. Należy wgrać plik licencji i ponownie (ręcznie) uruchomić program.

- Klikamy „OK.”
- w oknie „Dane Licencji” należy kliknąć przycisk „Wczytaj licencję z pliku”,
- wskazać plik „Licencja.xml” oraz kliknąć „Zapisz”.
- Zaakceptować komunikat informujący o konieczności ręcznego uruchomienia programu
- Kliknąć w ikonkę programu (powinna znajdować się na pulpicie lub w pasku szybkiego uruchamiania) uruchamiając program.

Pobieranie licencji

Aby pobrać licencję, należy zalogować się do Centrum Zarządzania Licencjami pod adresem <https://inetbank.pl> podając dane takie jak podczas zakładania konta w systemie.

Po zalogowaniu zobaczymy obraz podobny do poniższego

Wykupione Licencje				
Id	Program	Data wygaśnięcia	Status	Akcja
1	Kopia Zapasowa			
	___ Licencja nr 1 - Licencja w domu	2010-07-31	✓	
	___ Licencja nr 2 - Laptop IBM Lenowo	2010-07-31	✓	
2	Kopia Zapasowa PRO			
	___ Licencja nr 1	2010-07-31	✓	
	___ Licencja nr 2 - komputer serwisowy	2010-07-31	✓	

Aby pobrać plik licencji należy w kolumnie „Akcja” kliknąć w ikonkę . Pojawi się wtedy okno pobierania pliku. Plik należy zapisać na dysku twardym komputera w dowolnym miejscu. Podczas pierwszego uruchamiania programu należy wgrać plik licencji zgodnie z opisem w dziale „Pierwsze uruchomienie”

Uwaga!. Aby było możliwe wgranie pliku licencji ważne jest aby nie zmieniać nazwy pliku. Plik musi się nazywać „Licencja.xml” W innym przypadku nie będzie możliwe wgranie pliku, a program nie będzie działał.

Klikając w ikonkę możemy opisać swoją licencję. (na rysunku widnieją opisy „Licencja w domu”, „Laptop IBM Lenowo”, „komputer serwisowy”)

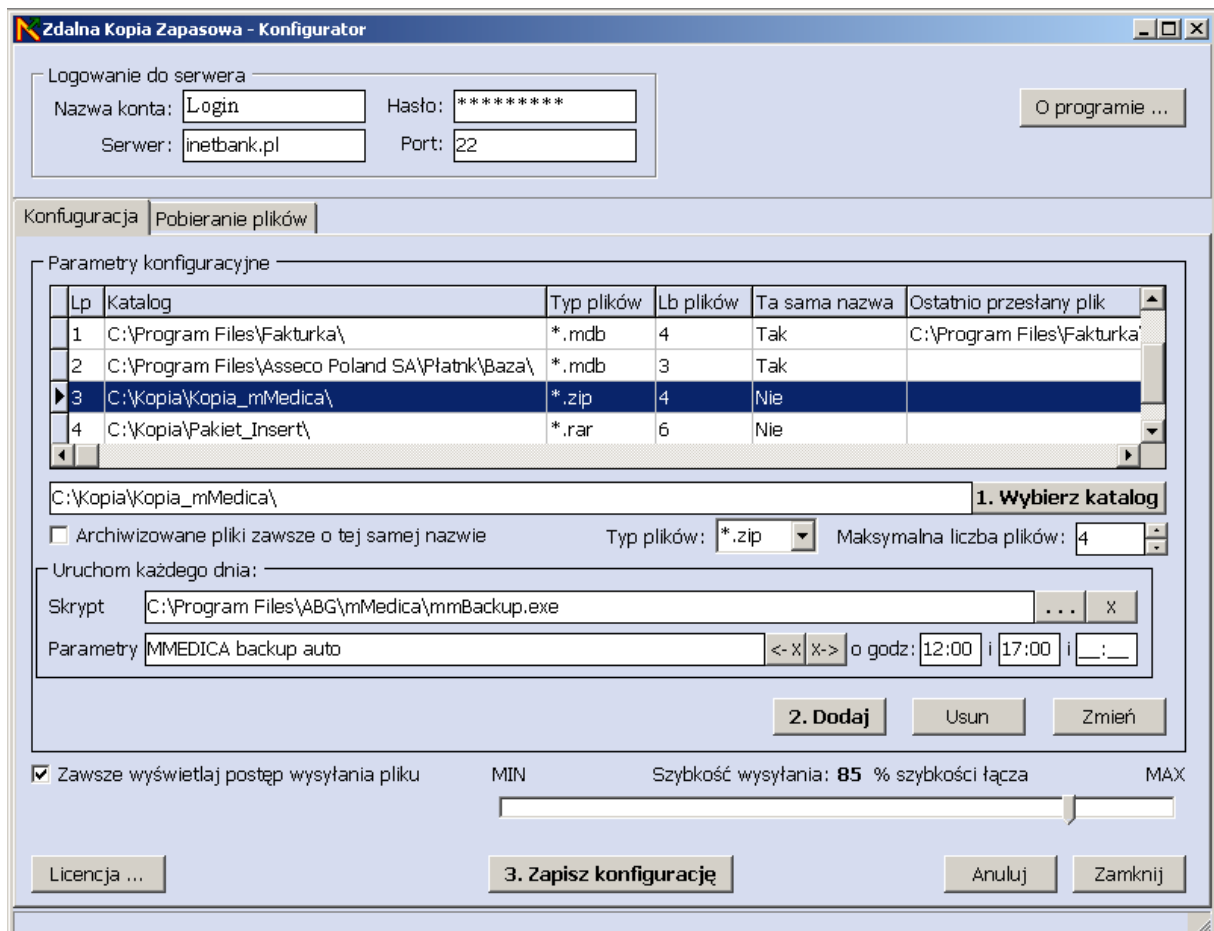
Ikonka służy do przedłużania licencji. Aby przedłużyć licencję należy kliknąć w tę ikonkę.

Aby zmienić rodzaj licencji z licencji zwykłej na licencję „Pro” należy kliknąć w ikonkę

Konfiguracja programu

Po prawidłowym uruchomieniu programu w zasobniku systemowym (w prawym dolnym rogu ekranu) pojawi się ikonka programu Zdalna Kopia. Kliknięcie prawym przyciskiem myszy w ikonkę spowoduje wyświetlenie menu programu.

Aby skonfigurować program do pracy należy z menu wybrać pozycję „Konfiguruj...”. Zobaczmy okno podobne do poniższego.



1. Wprowadź poprawny dane w pola „Nazwa konta:” oraz „ Hasło”.
2. Wprowadź poprawny adres serwera oraz numer portu. Jeśli nie posiadasz własnego serwera możesz użyć domyślnych wartości: Serwer – „inetbank.pl”, Port – „22”.
3. Kliknij przycisk „1. Wybierz katalog” i wskaż katalog w którym przechowujesz kopie zapasowe.
4. Jeśli Twoje kopie zapasowe zawsze mają tą samą nazwę (np. w przypadku programu „Płatnik” plik bazy danych zawsze nazywa się „Płatnik.mdb”) zaznacz opcję „Archiwizowane pliki zawsze o tej samej nazwie”. Jeśli natomiast za każdym razem gdy wykonasz kopie zapasowe plik który powstanie będzie się nazywał inaczej (jak to np. robi program mMedica – za każdym razem do pliku

kopii zapasowej dołączona jest jego data i czas wykonania) to w takim przypadku pozostaw to pole odznaczone.

5. Wybierz typ pliku kopii zapasowej (dla plątnika to *.mdb, dla mMedica to *.zip)
6. Wybierz ile kopii zapasowych ma być przechowywane na serwerze. Jeśli wybierzesz np. liczbę „3” oznaczać to będzie, że na zdalnym serwerze będą zawsze przechowywane 3 najnowsze kopie zapasowe. Wszystkie starsze będą automatycznie usuwane. Należy pamiętać że ilość miejsca na Twoje dane to 1Gb. Używaj tego parametru rozsądnie.
7. Jeśli chcesz aby program wykonał o określonej godzinie jakiś skrypt to wskaż ten skrypt w polu oznaczonym „Skrypt” za pomocą przycisku z kropkami [...]. Możesz również określić parametry z jakimi ma się dany skrypt uruchomić. Następnie w pola „o godz:” możesz wpisać 3 różne czasy z dokładnością do 1 minuty. Skrypt zostanie uruchomiony o wskazanych godzinach. Przyciski z literką „X” służą do czyszczenia pól w przypadku pomyłki.
8. Kliknij przycisk „2. Dodaj”
9. Powtarzaj kroki 3 do 7 tyle razy, ile katalogów (plików) chcesz zabezpieczyć. W polu „Parametry konfiguracyjne będą pojawiały się kolejne wiersze.
10. Po wprowadzeniu wszystkich monitorowanych katalogów w dolnej części okna można określić czy w chwili wysyłania program ma pokazać okienko z postępowaniem wysyłania czy ma dokonać wysyłki w tle. Można również określić szybkość wysyłania pliku. Zaleca się ustawienie szybkości wysyłania na 85%. Program podczas wysyłki nie będzie zajmował całego dostępnego transferu. Dzięki temu możliwa będzie normalna praca z użyciem Internetu.
11. Kliknij przycisk „3. Zapisz konfigurację” **Uwaga ! Aby program mógł zapisać konfigurację należy w chwili kliknięcia przycisku „3. Zapisz konfigurację” mieć aktywne połączenie z Internetem. W innym przypadku program nie zapisze konfiguracji a wprowadzone zmiany zostaną anulowane.**

Opis menu kontekstowego

Po kliknięciu prawym kliknięciem myszy w ikonkę programu (w zasobniku systemowym w prawym dolnym rogu ekranu) pojawi się menu kontekstowe.

„Konfiguruj...” - wejście do konfiguracji programu.

„Pauza 10 min” – spowoduje, że program przez 10 minut przestanie monitorować katalog z kopiami. Należy tego użyć gdy w krótkim czasie wykonamy kilka kopii zapasowych. Niema sensu za każdym razem wysyłać kopii na zdalny serwer. Wystarczy gdy wyślemy ostatnią (najnowszą). Po upływie 10 minut program sam wznowi swoje działanie.

„Start” – Powoduje natychmiastowe wznowienie działania programu (gdy wcześniej była wybrana opcja „Pauza 10 min”

„Pokaż postęp” – użytkownik może obserwować postęp wysyłania pliku kopii zapasowej.

„Ukryj postęp” – użytkownik może ukryć okno postępu wysyłania pliku kopii zapasowej.

„Anuluj pobieranie” – użytkownik może przerwać pobieranie pliku w dowolnym momencie. Jednak program będzie uporczywie dążył do tego aby plik został wysłany. Po jakimś czasie program wznowi wysyłanie kopii od miejsca przerwania. Jeśli nie chcemy przesyłać pliku należy użyć opcji „Pauza 10 min” lub wyłączyć program „Zamknij program”.

„Ukryj menu” – ukrywa menu kontekstowe

„Aktualizuj” – sprawdza czy na serwerze znajduje się nowsza wersja produktu i dokonuje jej instalacji.

„Licencja” – powoduje wyświetlenie okna z danymi licencji. Za pomocą tego okna można przedłużyć licencję, lub kupienie nowej.

„O programie” – krótka informacja techniczna o programie. Aby zamknąć okno należy kliknąć w dowolne miejsce okna.

„Zamknij program” – zamyka program. Uwaga! Po zamknięciu programu żadne kopie nie będą wysyłane na serwer. Program ponownie się uruchomi automatycznie po restarcie komputera.

Pobieranie plików.

W razie utraty swoich danych program pozwala na pobranie własnych kopii zapasowych ze zdalnego serwera.

Aby pobrać plik należy:


1. Uruchomić konfiguratora klikając prawym przyciskiem myszki w ikonkę znajdującą się w zasobniku systemowym (prawy dolny róg ekranu) i wybierając opcję „Konfiguracja...”
2. Przejść na zakładkę „Pobieranie plików”, która znajduje się poniżej pól do wpisywania nazwy konta i hasła.
3. Kliknąć przycisk „Połącz”
4. Aby zobaczyć swoje kopie , w okienku poniżej znajdują się następujące oznaczenia:
 - . (kropka) – nie używane

- .. (dwie kropki) – podwójne kliknięcie spowoduje przejście o jeden katalog wyżej.
- Cyfra np. (1) – podwójne kliknięcie spowoduje wejście do katalogu z kopiami zapasowymi.

Uwaga! Każda cyfra odpowiada numerowi wiersza w konfiguratorze. Oznacza to że kopie zapasowe programu który wstawiliśmy do konfiguratora w pierwszym wierszu są przechowywane w katalogu o numerze 1, w drugim wierszu w katalogu o numerze 2, w trzecim o numerze 3 itd..

5. Wskazać kopię zapasową którą chcemy pobrać
6. Kliknąć pobierz i wskazać miejsce gdzie chcemy zapisać plik.
7. Czekać aż program zakończy pobieranie (można obserwować postęp pobierania).
Kopia zostanie zapisana oraz automatycznie poddana deszyfracji.

Zmiana licencji ze zwykłej na „Pro”

Centrum Zarządzania Licencjami posiada funkcjonalność zmiany rodzaju licencji ze zwykłej na licencję „Pro”. Aby dokonać zmiany rodzaju licencji należy kliknąć w ikonę . Pojawi się okienko, w którym należy potwierdzić chęć zmiany klikając „Tak” w jego lewym dolnym rogu.

Dokupienie licencji

Po zalogowaniu się na swoje konto w Centrum Zarządzania Licencjami (<https://inetbank.pl>) należy kliknąć w ikonę „Kup” w górnej części ekranu. Po wyborze wersji programu oraz zaakceptowaniu regulaminu, zostanie wygenerowana kolejna licencja. Możliwe jest natychmiastowe jej używanie ponieważ licencja ta będzie aktywna przez 1 miesiąc od daty jej wykupienia.